



TALLINNA ÜLIKOO

Arheoloogia teaduskogu

Tallinna Ülikooli arheoloogia teaduskogu infosüsteemi (TALAR) kasutamise juhend

Koostanud Mari-Liis Posti

Tallinn 2021

Sisukord

1. Brauseri käivitamine ja sisselogimine.....	2
Kasutajate õigused.....	2
2. Peakataloog.....	2
Peakataloogi otsing.....	2
Peakataloogi väljade selgitused.....	3
3. Leiukataloog.....	6
Leiukataloogi otsing.....	6
Leiukataloogi väljade selgitused.....	7
4. Luukogu.....	10
Luukogu otsing.....	10
Luukogu väljade selgitused.....	11
5. Arhiivi kataloogid ehk Kihelkonnad.....	13
Arhiivi kataloogide otsing.....	13
Kaevamisaruannete nimistud.....	14
6. Otsingutulemuste ja failide allalaadimine.....	16
Arhiivi .pdf failide allalaadimine.....	16
Otsingutulemuste salvestamine tabelformaat.....	16
CSV faili avamine LibreOffice .ods tabeli vaates.....	16
CSV faili avamine Microsoft Exceli (.xls) tabeli vaates.....	17

1. Brauseri käivitamine ja sisselogimine

TLÜ arheoloogia teaduskogu arheoloogia andmebaas TALAR töötab järgmiste brauseritega: Mozilla Firefox, Google Chrome, Microsoft Edge. Sisselogimiseks on vaja kasutajanime ning parooli. Sisselogimine toimub aadressilt: <https://talar.arheoloogia.ee/login.php>.



Kasutajate õigused

Arheoloogia andmebaasi kasutajatel on erinevad õigused ja rakenduses näidatakse vaid neid nuppe või täidetud välju, millele vastavaid operatsioone kasutaja võib teha või millisele infole ligi pääseda. See tähendab, et te võite näha vähem nuppe ning täidetud välju, kui selles juhendis kirjas.

Kõige üldisema infoga on võimalik tutvuda kasutades kasutajanime ja parooli „kylaline”.

Registreeritud kasutajakonto saamiseks pöörduda arheoloogia teaduskogu andmebaasi administraatori poole, aadressil mlposti@tlu.ee. Üliõpilaste ja koduloo-uurijate kasutajakontod võivad olla tähtajalised, vastavalt uurimustöö iseloomule.

2. Peakataloog

Peakataloog ehk pearaamat on TLÜ arheoloogia teaduskogu tulmeandmete register, kuhu märgitakse kõik teaduskogusse tulevate kollektsioonide ja üksikleidude kohta käivad andmed – leidmise aeg, leiukoha kirjeldus ja muud leiuandmed. Iga kollektsioon ja üksikleid saab endale unikaalse koodi – tulmenumbri ehk peanumbri. TALAR'i eripära tõttu kasutatakse akronüümi ja numbriga vahel sidekriipsu, näiteks AI-4116 (teaduskogu leidudele võib oma töödes viidata nii sidekriipsuga kui ilma).

Peakataloogi otsing

Otsi nupp. Kui soovitakse kuvada kõikide sisestatud peanumbrite nimekiri, ilma otsingut täpsustamata, siis klikkida nupule 'Otsi' paremal üleval. Avaneb nimekiri sisestatud peanumbritest. Topeltklikk kande real avab akna täpsema infoga.

Lehe ülaserivas saab sooritada täpsustatud otsingut soovitud välju täites. Andmebaasi suure infomahu tõttu võib üldotsingu tulemuste kuvamine aega võtta. Soovitav on kasutada täpsustatud otsingut. Otsingutulemusi on võimalik arvutisse alla laadida ka .csv tabelformaadis (vt peatükki 6. Otsingutulemuste ja failide allalaadimine).

Ikoonid kande rea lõpus



- paberileht murtud nurgaga – Vaata aruandeid (võimaldab ligipääsu arhiivi materjalidele);
- nool – Vaata analüüse (võimaldab ligipääsu arhiivi materjalidele);
- luu – Vaata luukogu (ligipääs peanumbri alla sisestatud luukogule);
- avatud kaust – Vaata leiukataloogi (võimaldab ligipääsu vastava peanumbri alla sisestatud leidudele).

Otsingutulemust saab ka sorteerida, tehes topeltklipp tulba nimetusel sinise riba peal. Nii saab tulemusi numbrilises või tähestikulises järjekorras reastada.

TLÜ ARHEOLOOGIA TEADUSKOGU Arheoloogia andmebaas										Sisse loginud: Arheoloog Kasutaja Kuupäev: 26 / 03 / 2021 Logi välja	
Peakataloog		Leiukataloog		Luukogu		Kihelkonnad		Fotoarhiiv			
Peanumber:	Muistis:	Tüüp:	Liik:	Leiaaasta:	Arv:	Toponüüm:	Kihelkond/Linn:	Maakond:	Publitseeritud:		
	raatvere	Kõik	Kõik								
Märkused:											
:: Peakataloog											
Kandeid: 9790 Tulemusi: 9 Lehekülgi: 1											
Täiendava info saamiseks klõpsake teid huvitava kande real.											
Peanumber	Muistis	Tüüp	Liik	Leiaaasta	Arv	Toponüüm	Kihelkond/Linn	Maakond	Publitseeritud		
AI-2512.28	Raatvere	juhuleid	juhuleid		1		Kodavere	Tartumaa			
AI-4717	Raatvere	kalme	inspektsioon...	1973			Kodavere	Tartumaa			
AI-4858	Raatvere	rauasulatusk.	inspektsioon...	1975	3		Kodavere	Tartumaa			
AI-5087	Raatvere	kalme	inspektsioon...	1979			Kodavere	Tartumaa			
AI-5169	Raatvere	asula	kaevamised	1981			Kodavere	Tartumaa			
AI-5295	Raatvere	kalme	kaevamised	1981	275		Kodavere	Tartumaa			
AI-5295	Raatvere	kalme	kaevamised	1982			Kodavere	Tartumaa			
AI-5295	Raatvere	kalme	kaevamised	1983			Kodavere	Tartumaa			
AI-5497	Raatvere	asula	inspektsioon...	1985			Kodavere	Tartumaa			

Peakataloogi üldotsinguvaade

:: Muistis	
Peanumber: AI-5295	
*Muistis: Raatvere	
Tüüp: kalme	
*Liik: kaevamised	
Leiaaasta: 1981	Arv: 275
Toponüüm:	
*Kihelkond/Linn: Kodavere	
Maakond: Tartumaa	
Saadud: Kaevamisleid Raatvere maa-aluse kalmistu alalt. Uuritud 1981.-1983. a. A. Lavi juhatusel. Vt ka AI 4717, 4858, 5087.	
Publitseeritud:	
Märkused:	
Sulge	

Detailse info vaade

Peakataloogi väljade selgitused

Peanumber. Koosneb kahest osast. Esimeses väljas institutsiooni akronüüm. Näiteks: AI (Arheoloogia teaduskogu arheoloogiline inventar); TÜ (Tartu Ülikooli arheoloogiakogud)*. Teises lahtris peanumbri number**. Võib sisaldada ka muid peanumbri juurde kuuluvad märgiseid, tähti ja

numbreid (alanumber). Näiteks: 1051a, 1666:1-16. Akronüüm on peanumbri eraldatud sidekriipsuga (AI-5295).

* TÕ akronüümiga peakataloogi kanded kajastuvad TALAR'is vaid selliste TÕ luukogude puhul, mida hoiustatakse arheoloogia teaduskogu hoidlas Ossa.

** Mõned AI akronüümiga numbriväljad sisaldavad mh Eesti muuseumide tulmenumbreid. Seda juhul, kui arheoloogilisi luuleide hoiustatakse arheoloogia teaduskogu luuhoidlas (Ossa), kuid ülejäänud kogu (esemeleid) on arvel vastavas muuseumis. Selleks, et näidata luuleidude hoiustamist Ossas ja need andmebaasis (sh ArhIs'es) kajastastada, on muuseumide tulmenumbri ette lisatud teaduskogu akronüüm AI, näiteks: AI-RM 5020.

Muistis. Muistise nimi, enamasti küla täpsusega antud leiukoha nimi; linnades tänava/te nimi.

“Lk. teadmata” on kirjutatud juhul, kui ei ole teada täpsemat leiukoha nimetust.

„tühi nr” on kirjutatud juhul, kui number on paberkataloogis vahele jäänud.

Tüüp. Muistise tüüp (kalme, asula, linnus, aare jne).

Liik. Muistise liik (arheoloogiline jälgimine, detektorileid, juhuleid, kaevamised jne).

Leiu aasta. Leiu leidmise aasta. Märgitakse ainult numbrilisena. Juhul, kui leide on sama peanumbriga nummerdatud mitme aasta jooksul (näiteks mitmeaastased kaevamised), on märgitud varaseim aasta-arv ehk aeg, millal on antud kogule peanumber*.

* Erisus on tehtud luukogu registreerimiseks – mitmeaastaste kaevamiste korral on Peakataloogi tehtud iga aasta kohta omaette kanne.

Arv. Alanumbrite arv ehk kirja on pandud viimane alanumber.

Toponüüm. Kirjutatud toponüümi nimetus (s.o kõnekeeles juurdunud nimetus).

Kihelkond/linn. Kihelkonna või linna nimetus.

“Muu” on kirjutatud kihelkonna lahtrisse juhul, kui leiukogu on pärit mujalt maailmast või Muistise lahtris on “Lk. teadmata”.

* Kuna kogus on palju leide ka Lätist, Venemaalt ning Petserimaalt (Pskovi obl. end. Pankevitsa, Pskovi obl. end. Lobotka, Pskovi obl. end. Petseri, Pskovi obl. end. Irboska, Leningradi obl. end. Narvataguse), siis on ka need nimetused lisatud kihelkondade loetellu.

Maakond. Sisestatud maakonna nimetus. Kasutatakse maakondlikku jaotust enne 2017.a. haldusreformi.

* Kui leiukogu on pärit mujalt maailmast, on jäetud maakonna lahter tühjaks.

Saadud. Kirjutatud leiukoha täpsem info ja leidmise asjaolud.

Publitseeritud. Vabas vormis viide publikatsioonile.

Märkused. Muu leiukogu kohta käiv info. Enamasti leiukogu asukohta puudutav teave.

3. Leiukataloog

Esemeleidude kataloog.

Leiukataloogi otsing

Lehe ülaservas saab sooritada täpsustatud otsingut soovitud välju täites. Andmebaasi suure infomahu tõttu võib üldotsingu tulemuste kuvamine aega võtta. Soovitav on kasutada täpsustatud otsingut. Topeltklikk kande real avab akna täpsema infoga.

Ikon rea lõpus on otselink fotole.



Otsingutulemust saab ka sorteerida, tehes topeltklikk tulba nimetusel sinise riba peal. Nii saab tulemusi numbrilises või tähestikulises järjekorras reastada.

TLÜ ARHEOLOOGIA TEADUSKOGU Arheoloogia andmebaas											Sisse loginud: Arheoloog Kasutaja Kuupäev: 30 / 03 / 2021 Logi välja	
Peakataloog		Leiukataloog			Luukogu		Kihelkonnad		Fotoarhiiv			
Peanumber:	Muistis:	Leiuaasta:	Alanumber:	Lisanumber:	Asukoht:	Materjal:	Leiulik:	Leiuüüp:	Konserveeritud:			
<input type="text"/>	<input type="text" value="Raatvere"/>	<input type="text"/>	<input type="text"/>	<input type="text"/>	<input type="text" value="Kõik"/>	<input type="text" value="Kõik"/>	<input type="text" value="Kõik"/>	<input type="text" value="Kõik"/>	<input type="radio"/> Jah <input type="radio"/> Ei			
Seisukord:		Märksused:										
<input type="checkbox"/> Hea <input type="checkbox"/> Halb <input type="checkbox"/> Hävinud		<input type="text"/>										
:: Leiukataloog												
Kandeid: 287400 Tulemusi: 512 Lehekülgi: 16												
Täiendava info saamiseks klikkige teid huvitava kande real.												
NBI Trükkimisel valige "landscape" Trüki CSV												
Peanumber	Muistis	Leiuaasta	Alanr.	Asukoht	Hoidla	Arv	Materjal	Leiulik	Mõõdud	Märksused		
AI-5295	Raatvere	1981	1	TLÜ arheoloogia lead...	I hoidla	1	tulekivi	laast				
AI-5295	Raatvere	1981	1	TLÜ arheoloogia lead...	I hoidla	7	savi	SK		1 servatükk, 1 tükk joonname...		
AI-5295	Raatvere	1981	1	TLÜ arheoloogia lead...	I hoidla	7	šlakk	šlakk		asub eraldi karbis kollektsioo...		
AI-5295	Raatvere	1981	1	TLÜ arheoloogia lead...	I hoidla	1	pronks	kuljus		kokku painutatud, lehed kaunis...		
AI-5087	Raatvere	1979	1	TLÜ arheoloogia lead...	I hoidla	1	pronks	kee		koos keekandjaga		
AI-5295	Raatvere	1981	2	TLÜ arheoloogia lead...	I hoidla	1	šlakk	šlakk		asub eraldi karbis kollektsioo...		
AI-5087	Raatvere	1979	2	TLÜ arheoloogia lead...	I hoidla	1	pronks	käevõru		lai, õhukesest pronksplekist, ...		
AI-5295	Raatvere	1981	3	TLÜ arheoloogia lead...	I hoidla	21	šlakk	šlakk		asub eraldi karbis kollektsioo...		
AI-5087	Raatvere	1979	3	TLÜ arheoloogia lead...	I hoidla	1	pronks	käevõru		keskel eenduv sooneke, kergelt...		
AI-5295	Raatvere	1981	4	TLÜ arheoloogia lead...	I hoidla	5	savi	SK		2 servatükki		

Leiukataloogi üldotsinguvaade

:: Leid	
*Pea number: AI-5295	
Muistis: Raatvere	Leiu aasta: 1981
Alanumber: 36a	Lisanumber: V
Asukoht: TLÜ arheoloogia teaduskogu	
Hoidla: I hoidla	
Riul: 42	
Riuli märg: B	Arv: 1
Materjal: pronks	
Leiu liik: sõlg	
Leiu tüüp: hoburaudsõlg	
Deponeeritud	
Akti number:	Mõõtmed/kaal:
Konserveeritud:	Korduvalt:
Restauraator:	Seisukord:
Millal:	
Fotod:	
1. 1798.jpg	
Märkused: lühikeste otsarullidega	
<input type="button" value="Sulge"/>	

Detailse info vaade

Leiu kataloogi väljade selgitused

Pea number. Pea number on sisestatud kirja pildis AI-2563, AI-K 84.

Muistis. Muistise nimi, enamasti küla täpsusega antud leiukoha nimi; linnades tänava/te nimi.

Leiu aasta. Leiu leidmise aasta.

Alanumber. Leiu alanumber. Alanumber võib sisaldada ka lisa sümboleid (tähti, rooma ja araabia numbreid). Näiteks: AI-2488:145_a, AI-5295 VII:102.1.

Lisanumber. Lahter on täidetud juhul, kui lisaks alanumbrile on antud esemele veel mingi number või täht. Sageli markeerib see kaevandi, kalme, kääpa, matuse või luusiku numbrit. Näiteks: AI-5295 IX:105.

Numbrid ja tähised, mis kuuluvad kokku alanumbriga, ei ole lisanumbrid.

Asukoht. Asutuse nimi, kus leid paikneb.

Hoidla. Hoidla nimetus, kus leidu hoitakse.

Riitul. Riituli number, kui see on riitulile antud.

Riituli mäрге. Märgitud A või B juhul, kui riitulile on tähis antud.

Arv. Esemete või katkendite arv.

Kui ühe numbriga on palju väikseid fragmente (spiraalitorud, rõngasspiraalid, helmed) hinnanguliselt üle 100, on lisatud vastavalt suurusjärgule nende arvaks 101, 501 või 1001.

Materjal. Esemete materjal/id.

Leiuliik. Leiuliigi nimetus.

Leiuliik on eseme esmane ja peamine nimetus. Sisestatud alati ainsuses (kui on tegemist mitme esemega või esemekatkega, siis see on märkitud märkustesse).

Leiutüüp. Lahter on täidetud juhul, kui esemel on alajaotuseid. Näiteks: leiuliik sõlg – leiutüüp hoburaudsõlg; leiuliik SK – leiutüüp kivikeraamika.

Leiutüübi puudumise või kahtluse korral on jäetud lahter tühjaks.

Deponeeritud. Leiu deponeeringu korral on kirjutatud „Deponeeritud”.

Ese puudub. Esemete kadumise või muul teadmata põhjusel karbist puudumise korral on kirjutatud „Ese puudub”. Deponeeringu puhul ese puudu ei ole.

Akti number. Esemete deponeeringu korral kirjutatud deponeeringu akti number.

Mõõtmed/kaal. Lahter on täidetud juhul, kui mõõtmisel on esete iseloomustav ülesanne – silmatorkav suurus, kaal, maht jne (näiteks mõõga pikkus, savinõu kõrgus).

Konserveeritud. Valitud Jah/Ei.

Korduvalt. Valitud Jah/Ei.

Restauraator. Restauraatori nimi.

Millal. Restaureerimise aeg.

Seisukord. Valitud rippmenüüst Hea/Halb/Hävinud/Eksponeeritav või jäetakse tühjaks.

Fotod. Klõkkides lingile avaneb foto. Fotodel on illustreeriv ülesanne.

Märkused. Sisestatud vabatekstina kõikvõimalikud leiu kohta käivad andmed, eseme kirjeldus, muud täpsustavad andmed leiukoha või seisundi kohta (näiteks dateering, leiukoha kirjeldus).

Siia on märgitud eseme seisund (katkendite, kahjustuste korral), kirjeldatud tema ornamentikat, leiuliigi alajaotuseid (näiteks: rullotstega hoburaudsõlg) jm. olulist infot.

4. Luukogu

Luuleidude hoiukarpide nimekiri. Loomaluuleidude detailinfo on kirjas arheoloogia teaduskogu infosüsteemis ArhIs ning avalikult kättesaadav Eesti arheoloogia andmekogude ARHEST vahendusel andmekogud.arheoloogia.ee/#/leiud/arheozooloogia.

Luukogu otsing

Lehe ülaserivas saab sooritada täpsustatud otsingut soovitud välju täites. Andmebaasi suure infomahu tõttu võib üldotsingu tulemuste kuvamine aega võtta. Soovitav on kasutada täpsustatud otsingut. Topeltklakk kande real avab akna täpsema infoga.

Otsingutulemust saab sorteerida, tehes topeltklakk tulba nimetusel sinise riba peal. Nii saab tulemusi numbrilises või tähestikulises järjekorras reastada.

Peakataloog		Leiukataloog		Luukogu		Kihelkonnad		Fotoarhiiv	
Peanumber:	Muistis:	Leiuasta:	Karbi number:	Täiendnumber:	Asukoht:	Hoidla:	Materjal:	Tüüp:	
<input type="text"/>	<input type="text"/>	<input type="text"/>	<input type="text"/>	<input type="text"/>	Kõik	Kõik	Kõik	Kõik	
Liik:	Märkused:								
Kõik	<input type="text"/>								
Otsi									
:: Luukogu									
Kandeid: 15194 Tulemusi: 15194 Lehekülgi: 447									
Täiendava info saamiseks klõpsake teid huvitava kande real.									
<< 46 >>									
NBI Trükkimisel valige "landscape" Trüki CSV =>									
Peanumber	Muistis	Leiuasta	Karbi nr.	Täiendnr.	Asukoht	Hoidla	Materjal	Tüüp	Liik
AI-7575	Pämu mnt ...	2016	2		TLU arheoloogia teaduskogu	Ankru tn hoidla	loomaluud		veis, kits, lammas, kits/lammas, siga, jännes, linnud, kaad
AI-7575	Pämu mnt ...	2016	3		TLU arheoloogia teaduskogu	Ankru tn hoidla	loomaluud		veis, kits, lammas, kits/lammas, siga, kass, jännes
AI-7575	Pämu mnt ...	2016	4		TLU arheoloogia teaduskogu	Ankru tn hoidla	loomaluud		veis, kits, lammas, kits/lammas, hobune, kass, hüljes
AI-7575	Pämu mnt ...	2016	5		TLU arheoloogia teaduskogu	Ankru tn hoidla	loomaluud		veis, kits/lammas, siga
AI-7525	Mustuuru	2016			TLU arheoloogia teaduskogu	luuhoidla	inimluud	kereluud	
AI-7520	Rannapunge...	2016	001		TLU arheoloogia teaduskogu	Ankru tn hoidla	loomaluud		
AI-7519	Rannapunge...	2015	001		TLU arheoloogia teaduskogu	Ankru tn hoidla	looma- ja inimluud		

Luukogu üldotsinguvaade

:: Luu

*Peanumber: AI-2676
Muistis: Otepää
Karbi number: 001
Asukoht: TLÜ arheoloogia teaduskogu
Hoidla: Ankru tn hoidla
Riiul: 41C4
Riuli märged:
Materjal: inimluud
Tüüp: kolju
Liik:
Analüüsid:
Märkused: osa A

Ei Puudub
Leiuasta: 1929
Täiendnumber: luustik 004
Aruanded: 1. Aruanne kaevamistest Otepääl 17.VI–21.VI 1929. a. M. Schmiedehelm

Sulge

Luukogu detailvaade inimluude kirjest

:: Luu

*Peanumber: AI-6109
Muistis: Roosikrantsi t. 9/11
Karbi number: 18
Asukoht: TLÜ arheoloogia teaduskogu
Hoidla: Ankru tn hoidla
Riiul: 3D2
Riuli märged:
Materjal: loomaluud
Tüüp:
Liik: veis, kits, lammas, kits/lammas, siga, hobune, lind
Analüüsid:
Märkused: Roosikrantsi 9, ruudud A-F/1-2, süg. 16,80-16,90

Ei Puudub
Leiuasta: 1996
Täiendnumber:
Aruanded:

Sulge

Luukogu detailvaade loomaluude kirjest

Luukogu väljade selgitused

Peaumber. Peaumber on sisestatud kirja pildis nt AI-2563, AI-K 84.

* TÕ akronüümiga peakataloogi kanded kajastuvad TALAR'is vaid selliste TÕ luukogude puhul, mida hoiustatakse arheoloogia teaduskogu hoidlas Ossa.

** Mõned AI akronüümiga numbriväljad sisaldavad mh Eesti muuseumide tulmenumbreid. Seda juhul, kui arheoloogilisi luuleide hoiustatakse arheoloogia teaduskogu luuhoidlas (Ossa), kuid ülejäänud kogu (esemeleiad) on arvel vastavas muuseumis. Selleks, et näidata luuleidude hoiustamist Ossas ja need andmebaasis (sh ArhIs'es) kajastastada, on muuseumide tulmenumbrile ette lisatud teaduskogu akronüüm AI, näiteks: AI-RM 5020.

*** Mõnedel juhtudel ei ole peaumbri väli täidetud. Sel juhul on tegemist (juhuslike) luuleidudega, mida pole võimalik ühegi muistisega seostada.

Muistis. Muistise nimi, enamasti küla täpsusega antud leiukoha nimi; linnades tänava/te nimi.

Leiuaasta. Luuleidude leidmise aasta.

Karbi number. Luuleidude hoiukarbi number.

Täiendnumber. Lisatähis luukogumile, kui tegemist on näiteks nummerdatud luustiku või matusega (luustik F; luustik 020), ka alanumber kui see on luuleidudele antud.

Asukoht. Asutuse nimi, kus luukogu paikneb.

Hoidla. Hoidla nimetus, kus luuleide hoitakse.

Riitul. Riituli number, kus vastavat luuleidude hoiukarpi hoitakse.

Riituli mäрге. Märgitud A või B juhul, kui riituli püstakule on tähis antud.

Materjal, tüüp, liik. Ühes karbis hoitavate luude materjali kirjeldamiseks on valikud: 1. inimluud, 2. inim- ja loomaluud, 3. loomaluud, 4. looma- ja inimluud.

Kui tegemist on (valdavalt) inimluudega (sh valik inim- ja loomaluud), on kasutusel tüübi väli, milles on kolm valikut: 1. kereluud, 2. kolju või 3. kolju ja kereluud.

Kui karbis on (valdavalt) loomaluud (sh valik looma- ja inimluud), on kasutusel liigi väli, kuhu on kirjutatud selles karbis olevate loomaliikide või rühmade eesti keelsed nimetused (sh võib märkida: inimene).

Analüüsid, aruanded. Kirjega seotud analüüsi või aruande pealkiri. Arhiivimaterjalidega on võimalik tutvuda Kihelkond kataloogi alt (vt ptk. 5 Arhiivi kataloogid).

Märkused. Vabatekstina lisainfo, täpsem leiukohainfo vm. oluline teave karbis olevate luuleidude kohta.

5. Arhiivi kataloogid ehk Kihelkonnad

Arheoloogia arhiivis säilitatavad dokumendid nagu näiteks kaevamisaruanded, kaevamisplaanid ja analüüside tulemused on leitavad kataloogi Kihelkonnad alt. Selline nimi tuleneb sellest, et arhiivis jaotatakse dokumendid vastavalt muististe asukoha järgi kihelkondade põhiselt. Iga kihelkonna kohta on olemas ka üldine kihelkonnakirjeldus, mille arhiiviviide on tulba „Kirjeldus“ all.

Arhiivi kataloogide otsing

Otsi nupp. Kui soovitakse kuvada kõikide kihelkondade nimekiri, ilma otsingut täpsustamata, siis klikkida nupule 'Otsi' paremal üleval. Avaneb nimekiri kihelkondadest koos nende juurde kuuluvate kihelkonnakirjelduste nimistuga. Topeltklikk kande real avab detailvaate kihelkonnakirjelduse kirjest.

Ikoonide seletus:

Et näha konkreetse kihelkonna alla kuuluvaid kaevamisaruandeid jms informatsiooni sisaldavaid nimistuid, tuleb vajutada tühja paberilehte kujutavale ikoonile



Kõiki kihelkonna alla kuuluvaid analüüse saab näha noolekujulise ikooni ja kaevamisplaanide kellaga paberilehe ikooni alt.



TLÜ ARHEOLOOGIA TEADUSKOGU
Arheoloogia andmebaas

Sisse loginud: Arheoloog Kasutaja
Kuupäev: 31 / 03 / 2021
[Logi välja](#)

Peakataloog Letukataloog Luukogu **Kihelkonnad** Fotoarhiiv

Kihelkonna nimi: Kirjelduse number: Kirjelduse pealkiri: Kirjelduse autor: Aasta: Lehekülgi: Märkused:

Aruande pealkiri: Analüüsi pealkiri: Plaani pealkiri: [Otsi](#)

:: Kihelkonnad ja kirjeldused Kandeid: 142 Tulemusi: 36

Täiendava info saamiseks klõpsake teid huvitava kande real.

Kihelkond	Kirjeldus	Kirjelduse pealkiri	Kirjelduse autor	Aasta	Lk.	Märkused	
Anna	1-2-1	Anna kihelkond. Kirjeldand Uku Parmas. Suvel 1924 a.	Parmas, Uku	1924	29	Leidude levimise kaart	
Emmaste	1-6-1	Emaste kihelkonna muinasjäänused 1923 Eerik Laid	Laid, Eerik	1923	21	Leidude levimise kaart ühine Reigi kh...	
Hanila	1-7-1	Kihelk. kirjeldus 1931.a. Joh. Tavast	Tavast, Johannes	1931	22	Leidude levimise kaart (ühine Karuse kh...	
	1-7-2	Hanila kihelkonna kirjeldus pri. S. Pruudeni 1921. aastal	Pruudeni, Salm	1921	23	1921. a S. Pruudeni ja 1923. a T. Karop...	
	1-7-2a	Hanila kihelkonna kirjeldus. Kirjeldanud T. Karopun suvel 1923	Karopun, Taavel	1923	23	1921. a S. Pruudeni ja 1923. a T. Karop...	
Hageri	1-8-1	Aruanne muinasjäänuste registreerimisest Hageri khik. 1922. a. suvel Rudolf Tamm	Tamm, Rudolf	1922	56	Leidude levimise kaart (ühine Karuse kh...	
Hargla	1-11-1	Hargla kihelkond. O. Liiv 1924. a. suvel	Liiv, Otto	1924	31	Leidude levimise kaart	
Hargu-Madise	1-13-1	Hargu-Madise kihelkonna muinasjäänused. Kirjeldanud suvel 1923 G. Nigul	Nigul, Gertrud	1923	27	Leidude levimise kaart	


Kihelkonna üldotsing

* Otsides aruandeid, analüüse või plaane pealkirjas sisalduvate märksõnade kaudu, peab silmas pidama, et kuvatakse kihelkondade nimekiri, mis sisaldab otsitud märksõnaga ahriivi dokumente. Näiteks sisestades üldotsingus Aruande pealkiri väljale sõna „linnamägi”, ei kuvata mitte aruannete nimestikku, vaid nende kihelkondade nimekiri, mille aruannete hulgas on „linnamägi” sõna kandvaid kirjeid.

Peakataloog	Leiuksataloog	Luukogu	Kihelkonnad	Fotoarhiiv		
Kihelkonna nimi:	Kirjelduse number:	Kirjelduse pealkiri:	Kirjelduse autor:	Aasta:	Lehekülgi:	Märkused:
<input type="text"/>	<input type="text"/>	<input type="text"/>	<input type="text"/>	<input type="text"/>	<input type="text"/>	<input type="text"/>
Aruande pealkiri:	linnamägi	Analüüsi pealkiri:	Plaani pealkiri:	<input type="text"/>	<input type="text"/>	<input type="text"/>
:: Kihelkonnad ja kirjeldused						
Kandeid: 142 Tulemust: 13						
Täiendava info saamiseks klikkige teid huvitava kande real.						
Kihelkond	Kirjeldus	Kirjelduse pealkiri	Kirjelduse autor	Aasta	Lk.	Märkused
El Kambja	1-26-1	Kambja kihelkond. Amanda Feldmann 1929. a.	Feldmann, Amanda Adel...	1929	36	
El Karja	1-28-1	Karja khk. muinasjäänused. Suvel 1922. Ferdinand Leinbock	Leinbock, Ferdinand	1922	124	Leidude levimise kaart (1:126000)
El Laiuse	1-45-1	Muinasaaduslikud teated Laiuse kihelkonnast 1921. Kirjeldanud Harry Mora	Moora, Harri	1921	72	Leidude levimise kaart
El Lügånuse	1-48-1	Lügånuse kihelkond. Kirjeldanud 1932. a. suvel Erich Suurväl.	Suurväl, Erich	1932	124	
	1-48-2	Lügånuse kihelkond Wirumaal. Preili N. Liiv 2/1/10 22	Liiv, Nelly	1922	24	Leidude levimise kaart
	1-48-3	Mõningad arheoloogilised teated Lügånuse kihelkonnast. Kogunud 1922. a. suvel O. Liiv	Liiv, Otto	1924	22	
El Rõngu	1-80-1	Rõngu khk. Kirjeldanud ühisp. Noppel 1928. a	Noppel, Grigori	1926	54	Muinsuste levimise ihedus Rõngu kihelk...
El Sangaste	1-84-1	Sangaste. L. Karu 1928. a. L. Karu	Karu, Leida Agathe	1928	53	Sangaste kihelkonna kaart. L. Karu 1928...
	1-84-2	Muinasaaduslikud teated Sangaste ja Rõngu kihelkonnest. 1921. a. suvel kirjeldanud M. Kirschbaum	Kirschbaum, Emilie	1921	85	Kaart ja itneraarid Sangaste ja Rõngu ...
El Suure-Jaani	1-86-1	Kihel. kirjeldus 1923 a. E. Markus ja H. Alik.	Markus, Elisabeth	1923	80	Leidude levimise kaart. Kirjeldus koos ...
	1-86-1	Kihel. kirjeldus 1923 a. E. Markus ja H. Alik.	Alik, Helene	1923	80	Leidude levimise kaart. Kirjeldus koos ...
El Urvaste	1-94-1	Urvaste. Kirj. Oskar Urgart. 1923	Urgart, Oskar	1923	35	Urvaste kihelkonna kaart
El Läti	1-114	Kirjeldust pole	märkimata			




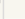
** Kasutajatel on võimalik näha sisestatud aruannete, analüüside ja plaanide nimestikke, mitte detailvaateid.

Kaevamisaruannete nimestud

Vajutades Kihelkonna kataloogis tühja paberilehe ikoonile, on võimalik näha nimestuid kõikidest aruannetest, mis antud kihelkonna alla kuuluvad. Tulba „Number“ all on konkreetse aruande arhiiviviide, mida tuleb viitamisel kasutada koos arheoloogia teadukogu akronüümi AI-ga (näiteks Aruanne inspeksioonist Paide ümbruses 1958.a. AI 1-2-4). Kui kaevamisaruande kirje järgi on joonelise paberilehe ikoon , siis on see aruanne olemas ka digikujul ning ikoonile vajutades on võimalik seda vaadata või alla laadida. Samuti on võimalik ikoonidele vajutades näha konkreetse kaevamisaruandega seostuvaid kaevamisplaane ja analüüse.

Aruande nimestud paiknevad sageli mitmel leheküljel.

Otsingutulemusi saab ka sorteerida, tehes topeltkliki tulba nimetusel sinise riba peal. Nii saab tulemusi numbrilises või tähestikulises järjekorras reastada.

:: Aruanded		Kandeid: 2646 Tulemusi: 11		Lehekülgi: 1		Kihelkond: Urvaste	
Kirjeldus	Kirjelduse pealkiri	Kirjelduse autor	Aasta	Lk.			
1-94-1	Urvaste. Kirj. Oskar Urgart. 1923	Urgart, Oskar	1923	35			
Täiendava info saamiseks klikkige teid huvitava kande real.							
				<input type="button" value="1"/>		NB! Printimisel valige "landscape"! Trüki 	
Number	Pealkiri	Tüüp	Autorid	Aasta	Maht	Märkused	
1-94-02	Die Steinreihengraeber zu Gertrudenhof. Von Professor R. Hausmann 1890 [Kaevamisaruanne Truuta as.]	Muu	Hausmann, Richard	1890	16	AI 1993	
1-94-03	Fotod. Juhuslik materjal	Muu			6		
1-94-04	Urvaste khk. Linnamäe vald Kurenurme jaama ligidal (u. 1,5 km N) olevat... linnus 1939 A. Vassar	Inspeksioon	Vassar, Artur	1939	2		
1-94-04	Inspeksiooniaruanne linnamäest Antsla rajoonis, Urvaste külanõukogus, Võidulipu kolhoosis (end. Urvaste khk. Järveküla, end. Jarve talu maal Uhtjärve kirdepoolset kaldal). H. Moora 1952	Inspeksioon	Moora, Harri	1952	5		

Näide Urvaste kihelkonna aruannete nimestust

:: Analüüsid		Tulemusi: 29		Kandeid kokku: 94	
Täiendava info saamiseks klikkige teid huvitava kande real.					
Number	Nimetus	Autor	Tüüp	Karbi number	
5-2-64	An osteological analys...	Engbring, Laurel	luude analüü...	II	
5-2-64	An osteological analys...	Engbring, Laurel	luude analüü...	II	
5-2-64	An osteological analys...	Engbring, Laurel	luude analüü...	II	
5-2-64	An osteological analys...	Engbring, Laurel	luude analüü...	II	
5-2-64	An osteological analys...	Engbring, Laurel	luude analüü...	II	
5-2-65	Aruanne Madi kalmest p...	Saage, Ragnar	materjaliuur...	II	
5-2-65	Aruanne Madi kalmest p...	Saage, Ragnar	materjaliuur...	II	
5-2-65	Aruanne Madi kalmest p...	Saage, Ragnar	materjaliuur...	II	

Näide Suure-Jaani kihelkonna analüüside nimistust

:: Plaanid		Tulemusi: 12		Kandeid kokku: 2254	
Täiendava info saamiseks klikkige teid huvitava kande real.					
Number	Nimetus	Sahtel	Märkused		
4-1-54-5...	Tuimõisa kalme üldplaa...	sahtel 054			
4-1-54-5...	Tuimõisa kalme üldplaa...	sahtel 054			
4-1-54-5...	Tuimõisa 1961	sahtel 054			
4-1-54-5...	Tuimõisa 1961 luustik ...	sahtel 054			
4-1-54-5...	Tuimõisa 1961 luustik ...	sahtel 054			
4-1-54-5...	Tuimõisa 1961	sahtel 054	Lisatud digifail on poolik		
4-1-3-1-1	Kalme Jõgeva rajooni K...	sahtel 003			
4-1-3-1-2	Kalme Jõgeva rajooni K...	sahtel 003			

Näide Laiuse kihelkonna plaanide nimekirjast

6. Otsingutulemuste ja failide allalaadimine

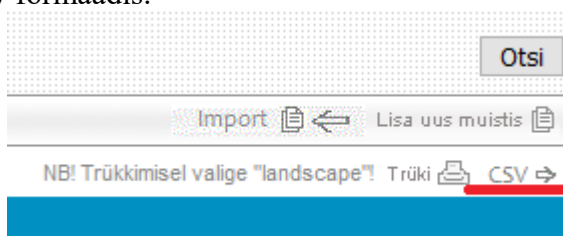
Arhiivi .pdf failide allalaadimine

Arhiivisäiliku .pdf formaadis dokumenti saab avada ning alla laadida klikates joonelist paberilehte meenutavale ikoonile.



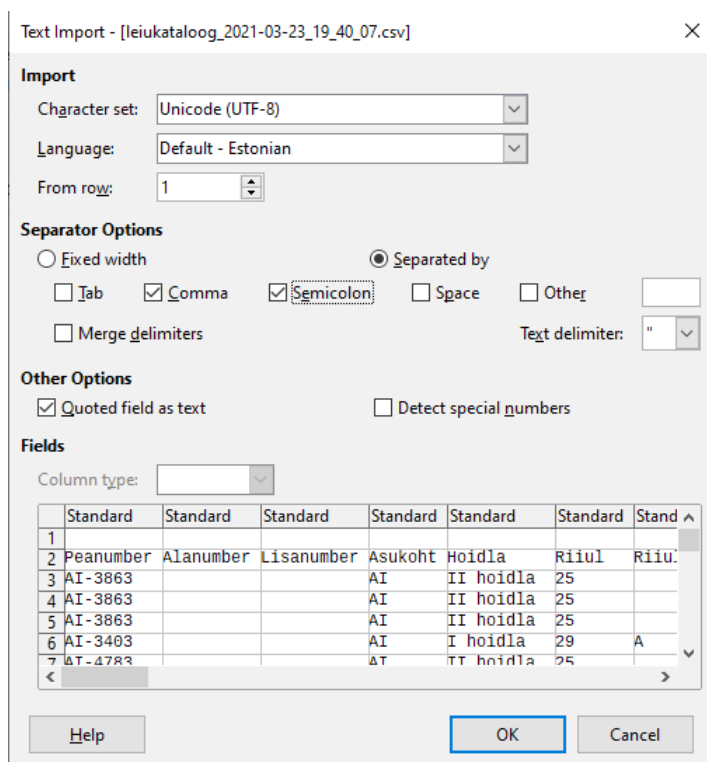
Otsingutulemuste salvestamine tabelformaat

TALAR'ist saab .csv faile eksportida kolmest kataloogist: Peakataloogist, Leiukataloogist ja Luukogust. Otsingutulemuste salvestamiseks on kaks võimalust. Kui vajutada Trüki ikoonile, printitakse välja otsingutulemuse osaline info, see, mis on näha otsingutulemuste vaates. Kogu info salvestamiseks valida otsinguvormi paremal nurgas CSV=> link. Fail salvestatakse valitud andmekandjale .csv formaadis.



CSV faili avamine LibreOffice .ods tabeli vaates

Otsida oma dokumentide hulgast salvestatud .csv fail üles ning sellele klikkides avaneb aken Text Import – [faili nimi]. Jälgida et Import lõigus oleks valitud **Character set: Unicode (UTF-8)**, Separator Options lõigus linnukesed **Comma** ja **Semicolon** valikite ees ning Other Options lõigus valitud linnuke **Quoted field as text** ees. Vajutada **OK**.



Avaneb eksporditud tabel .ods formaadis. Tulpade järjestus vastab TALAR'i väljade järjekorrale. Kõige viimane tulp, ilma pealkirjata, sisaldab unikaalset numbrilist koodi, **ID numbrit**, mis on vajalik arheoloogia teaduskogu koguhoidjatele, selle võib ära kustutada.

	A	B	C	D	E	F	G	H	I	J	K	L	M	N	O	P	Q	R	S	T	U	V
1	Peanumber	Alar	Lisa	Asu	Hoidla	Riul	Riul	Arv	Materjal	Leiulikk	Leiutüüp	Dep	E	A	M	K	K	R	M	S	Märksused	
2	AI-3863	1		AI	II hoidla	25		2	savi	SK											numbrita leiud, mis olid kaevandi O-osast kogutud looma	281303
3	AI-3863			AI	II hoidla	25		3	savi	tihend											numbrita leiud, mis olid kaevandi O-osast kogutud looma	281304
4	AI-3863			AI	II hoidla	25		3	savi	tihend											dupletse sisestuse katsetamiseks	
5	AI-3403			AI	I hoidla	29	A	0		sõlg	hoburau	jah				Jah	Jah		H		materjal küsmärgiga	150
6	AI-3864			AI	II hoidla	25		1	šlakk	šlakk											suurem, osalt klaasistunud pinnaga šlakitükk	281349
7	AI-4084			AI	II hoidla	25		1													tühi number	293458
8	AI-4783	11		AI	II hoidla	25	A	1	pronks	pronksese											neljakandiline pronksplekist eseme ktk, milles on 2 neeti	259594
9	AI-4984	13		AI	II hoidla	25		1	raud	raudese											V-kujulise ristõikega tugevasti oksüdeerunud rauatükk	261540

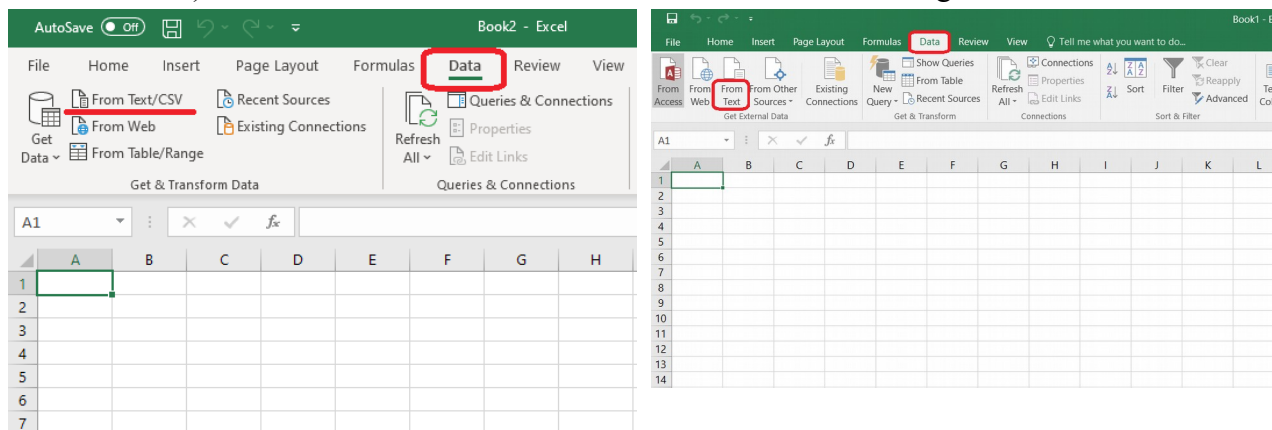
CSV faili avamine Microsoft Exceli (.xls) tabeli vaates

Kui klikkida allalaetud .csv faili peale, avaneb tabel selliselt:

	A	B	C	D	E	F	G	H	I	J	K	L	M	N	O	P	Q	R	S	T	U	
1																						
2	Peanumber	Lisanumber	Asukoht	Hoidla	Riul	Riuli määrge	Arv	Materjal	Leiulikk	Leiutüüp	Deponeeritud	Ese puudub	Akti number	Määrmed/kaal	Konserveeritud	Korduvalt	Restauraator	Millal	Seisukord	Märksused		
3	AI-4225a	"1"	"AI"	"I hoidla"	"40"	"A"	"1"	"raud"	"odaots"	"putkega"	"Peterseni E-tähe	"Ääpi?	Damastseeritud	"13351"								
4	AI-4225b	"2"	"AI"	"I hoidla"	"40"	"A"	"1"	"raud"	"noolots"	"13352"												
5	AI-4225b	"pahaga	laia kannaga	näuel"	"13353"																	
6	AI-4225b	"prismaots	rombilise	kaarel	hundihammasonament"	"13354"																
7	AI-4225b	"teravik	murdunud"	"13355"																		
8	AI-4225c	"6"	"AI"	"I hoidla"	"40"	"A"	"1"	"raud"	"odaots"	"viskeodaots"	"Ähe	kisuga"	"13356"									
9	AI-4225c	"7"	"AI"	"I hoidla"	"40"	"A"	"1"	"raud"	"raudese"	"otsast	teravnev	pulk,	katkend"	"13357"								
10																						
11																						
12																						
13																						
14																						

Seega otse .csv faili avada ei saa.

Selleks, et .csv avada excelis tuleb kõigepealt lahti teha **tühi exceli tabel** ning ülalt menüüst valida **Data – From Text/CSV** või **From Text** (olenevalt Microsofti versioonist, näidatud kahe erineva ekraanivaatena). Avaneb aken, kust otsida oma soovitud .csv fail üles ning sellele klikkida.



Avaneb järgmine aken ning vastavalt Microsofti versioonile on järgmised toimingud veidi erinevates akendes, kuid käsklused ning valikud on samad (mõnel on järgmised käsklused **Text Import Wizard** aknas, mis on kolmeetapiline; mõnel on kõik toimingud ühes aknas). Kõigepealt tuleb **File Origin** rippmenüüst valida **65001: Unicode (UTF-8)** (on vajalik selleks, et täppidega tähed näidataks välja õigesti, mitte sümbolite jadana). Järgmisena valida **Delimiter** rippmenüüst **Comma** või teha linnuke Comma juurde.

Kõik ühes aknas:

peakataloog_2021-03-23_19_43_40.csv

File Origin: 65001: Unicode (UTF-8) | Delimiter: Comma | Data Type Detection: Based on first 200 rows

Column1	Column2	Column3	Column4	Column5	Column6	Column7	Column8	Column9	
Peanumber	Muistis	Tüüp	Liik	Leiuasta	Arv	Toponüüm	Kihelk./linn	Maakond	Saadus
AI-0001	Põlula	kalme	kaevamised	1956	0	Kakumägi	Viru-Jaagupi	Virumaa	Luul
AI-0002	Muuxsi	kalme	kaevamised	1921	0		Kuusalu	Harjumaa	Luul
AI-0003	Padise	klooster	kaevamised	2010			Harju-Madise	Harjumaa	Padis
AI-0008	Lihula	asula	kaevamised	2012	0		Lihula	Läänemaa	Loor
AI-0008	Lihula	asula	kaevamised	2013	0		Lihula	Läänemaa	Loor
AI-0009	Narva, Suur tn 22, 24, 26	asula	kaevamised	2005	0		Vaivara	Virumaa	2005
AI-1	Saven	juhuleid	juhuleid		1		Läti		Rauc
AI-10	Loosi	kalme	juhuleid		0		Vastseliina		24 si
AI-100	Saadjärve	juhuleid	juhuleid		1		Äksi	Tartumaa	Rinn
AI-1000	tühi nr/ testimiseks	kalme	arheoloogiline jälgimine	2020	1		Muu		Tühi
AI-1001	tühi nr/test			2020	0		Muu		Tühi
AI-1002	tühi nr						Muu		Tühi
AI-1003	tühi nr						Muu		Tühi
AI-1004	tühi nr						Muu		Tühi
AI-1005	Lassen		koopia		1		Läti		Kivit
AI-1006	Lassen		koopia		1		Läti		Kivit
AI-1007	tühi nr						Muu		Tühi
AI-1008	Lassen	juhuleid	juhuleid		1		Läti		Lihvi
AI-1009	tühi nr						Muu		Tühi

Load | Transform Data | Cancel

Kolme-etapiline:

Text Import Wizard - Step 1 of 3

The Text Wizard has determined that your data is Fixed Width.

If this is correct, choose Next, or choose the data type that best describes your data.

Original data type

Choose the file type that best describes your data:

Delimited - Characters such as commas or tabs separate each field.

Fixed width - Fields are aligned in columns with spaces between each field.

Start import at row: 1 | File origin: 65001: Unicode (UTF-8)

My data has headers.

Preview of file C:\Users\tamla\Downloads\peakataloog_2020-10-19_16_20.csv

```

1 Peanumber,Muistis,Tüüp,Liik,Leiuasta,Arv,Toponüüm,Kihelk./linn,Maakond,Seadus,Publitseer
2 AI-4225a,"Sootaga","juhuleid","juhuleid","",1,"",Mihkli,"Pärnumaa","Odaots, leitud
3 AI-4225b","Anelema","juhuleid","juhuleid","",4,"",Pärnu-Jaagupi,"Pärnumaa","Odaots,
4 AI-4225c","Enge","juhuleid","juhuleid","",1,"",Pärnu-Jaagupi,"Pärnumaa","Hoburaud
5
6

```

Cancel | < Back | Next > | Finish

Text Import Wizard - Step 2 of 3

This screen lets you set the delimiters your data contains. You can see how your text is affected in the preview below.

Delimiters

Tab

Semicolon

Comma

Space

Other: []

Treat consecutive delimiters as one

Text qualifier: []

Data preview

```

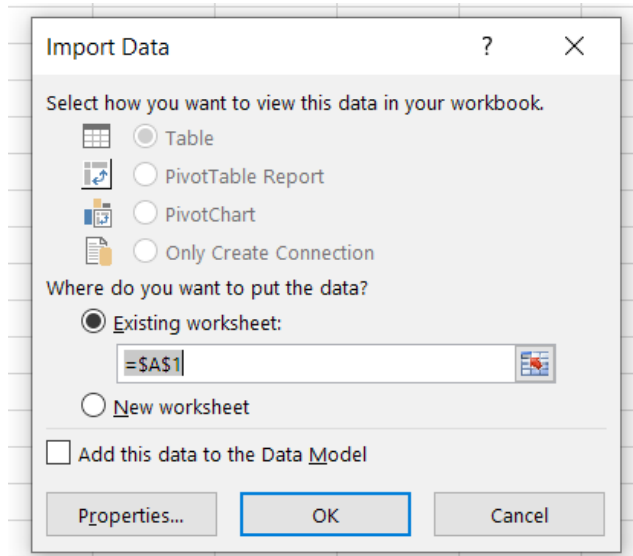
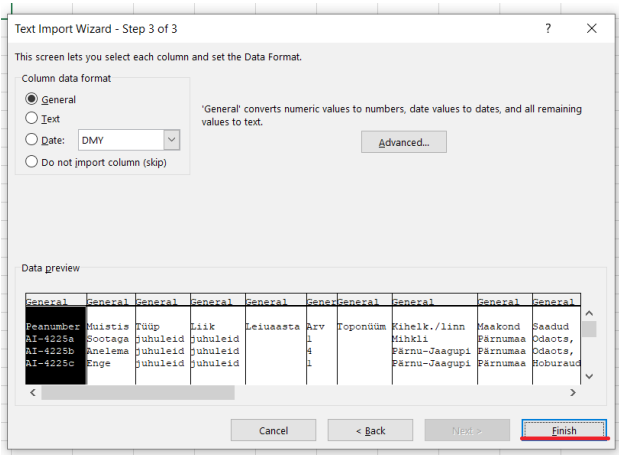
Peanumber Muistis Tüüp Liik Leiuasta Arv Toponüüm Kihelk./linn Maakond Seadus
AI-4225a Sootaga juhuleid juhuleid 1 Mihkli Pärnu-Jaagupi Pärnumaa Odaots,
AI-4225b Anelema juhuleid juhuleid 4 Pärnu-Jaagupi Pärnumaa Odaots,
AI-4225c Enge juhuleid juhuleid 1 Pärnu-Jaagupi Pärnumaa Hoburaud

```

Cancel | < Back | Next > | Finish

Järgmisena

- kõik ühes aknas vajutada all käsklusele **Load**
- kolme-etapilises versioonis avanevad veel kaks akent, milles vajutada Finish ja OK



Avaneb eksporditud tabel exceli formaadis. Tulpade järjestus vastab TALAR'i väljade järjekorrale. Kõige viimane tulp, ilma pealkirjata, sisaldab unikaalset numbrilist koodi, **ID numbrit**, mis on vajalik arheoloogia teaduskogu koguhoidjatele, selle võib ära kustutada.

Column1	Column2	Column3	Column4	Column5	Column6	Column7	Column8	Column9	Column10	Column11	Column12	Column13
Pea number	Muistis	Tüüp	Liik	Leiuaasta	Arv	Toponüüm	Kihelik./linn	Maakond	Saadud			
AI-0001	Põlula	kalme	kaevamised	1956	0	Kakumägi	Viru-Jaagupi	Virumaa	Luuleiud Põlula kalme 1956.a. kaevamistelt. Kaevamisi juhatas E...			10446
AI-0002	Muuksi	kalme	kaevamised	1921	0		Kuusalu	Harjumaa	Luuleiud Muuksi kivikalme 1921, 1924, 1926.a. kaevamistelt. Kae...			9492
AI-0003	Padise	klooster	kaevamised	2010	0		Harju-Madise	Harjumaa	Padise kloostri 2010 ja 2011 toimunud arheoloogilised väljakaev...			9904
AI-0008	Lihula	asula	kaevamised	2012	0		Lihula	Läänemaa	Loomaluud Lihula asula kaevamistelt 2012. aastal. Juhatas Anton...			10202
AI-0008	Lihula	asula	kaevamised	2013	0		Lihula	Läänemaa	Loomaluud Lihula asula kaevamistelt 2013. aastal. Juhatas Anton...			10203
AI-0009	Narva, Suur tn	asula	kaevamised	2005	0		Vaivara	Virumaa	2005. aastal Suur tänav 22, 24 ja 26 kinnistutel toimunud kaevam...			10280
AI-1	Saven	juhuleid	juhuleid		1		Läti		Raudkirves, Lätist, Saven järvelt. Leidnud v. Ulprecht. Kinkinud pi...			62
AI-10	Loosi	kalme	juhuleid		0		Vastseliina		24 savinõutükki, neist 23 ühest nõust. Loosi v., Tamme kl. Kaapas...			70
AI-100	Saadjärve	juhuleid	juhuleid		1		Aksi	Tartumaa	Rinnaleht, hõbe. Saadjärve mõisast (99-101 on koos leitud). OES i...			252
AI-1000	tühi nr/ testim	kalme	arheoloogilini	2020	1		Muu		Tühi number, tekkinud numbrite vahelejäämise tulemusena pab...			8058